

## Per cominciare...

- 1 Lavorate in coppia. Abbinare le parole alle immagini.



- a. posta elettronica b. busta c. posta d. francobollo  
e. buca delle lettere f. cellulare

- 2 Voi quale mezzo usate più spesso per comunicare?

- 3 Ascoltate il dialogo e indicate le affermazioni veramente presenti.

1. Nicola non riesce a parlare con la sua famiglia al telefono.
2. Orlando consiglia a Nicola di scrivere una lettera.
3. Orlando sa dov'è un internet point.
4. Nicola sa già come fare per mandare un pacco negli Stati Uniti.
5. Nicola ha molti problemi personali.
6. È possibile comprare francobolli in tabaccheria.

## In questa unità...

1. ...impariamo a chiedere e dare informazioni sull'orario, a localizzare oggetti nello spazio, a esprimere incertezza e dubbio, a esprimere possesso, a ringraziare e a rispondere ad un ringraziamento, a scrivere un'e-mail o una lettera, i numeri da 1.000 a 1.000.000, i mesi e le stagioni;
2. ...conosciamo le preposizioni articolate e il loro uso, l'articolo partitivo, c'è/ci sono, i possessivi (prima parte);
3. ...troviamo informazioni sul servizio postale e telefonico in Italia.

## A Perché non scrivi un'e-mail?



1 Ascoltate e leggete il dialogo per confermare le vostre risposte all'attività precedente.

*Nicola:* Uffa, ho tanto da raccontare alla mia famiglia, ma quando chiamano loro dagli Stati Uniti io ho lezione e quando posso telefonare io loro dormono!

*Orlando:* Perché non scrivi un'e-mail?

*Nicola:* Giusto! Ma c'è un internet point qua vicino?

*Orlando:* Certo... è proprio accanto all'Odeon.

*Nicola:* Il cinema?

*Orlando:* Appunto.

*Nicola:* Perfetto! ...Ah no, aspetta, ho anche un altro problema: devo spedire dei libri alla mia ragazza.

*Orlando:* E perché è un problema?

*Nicola:* Perché non so come fare... dov'è la posta...

*Orlando:* Beh, se il pacco è piccolo, forse non è necessario andare alla posta. Vai in tabaccheria, compri una busta grande, i francobolli e poi imbuchi tutto in una cassetta per le lettere.

*Nicola:* Una busta? Mah... non so, sono quattro libri.

*Orlando:* Allora meglio un pacco, almeno credo. Devi andare alla posta e chiedere informazioni.

*Nicola:* Ma dov'è?

*Orlando:* La posta? ...È vicino al Duomo, in via delle Grazie.



**2** A coppie leggete il dialogo. Poi rispondete alle domande.

1. Qual è il problema di Nicola?
2. Dove si trova l'internet point che conosce Orlando?
3. Cosa deve fare Nicola per spedire una busta all'estero?
4. E per spedire 4 libri?

**3** Completate queste frasi del dialogo con le preposizioni che mancano.

...quando chiamano loro ..... Stati Uniti...  
 ...è proprio accanto ..... *Odeon*.  
 ...devo spedire ..... libri alla mia ragazza.  
 ...forse non è necessario andare ..... posta.  
 ...poi imbuchi tutto ..... una cassetta per le lettere.  
 ...È vicino ..... Duomo, in via ..... Grazie.



**4** Lavorate in coppia. Completate la tabella.

**Le preposizioni articolate**

a+il = <b>al</b>	a+i = <b>ai</b>	in+il = <b>nel</b>	in+i = <b>nei</b>
a+la = .....	a+le = <b>alle</b>	in+la = .....	in+le = <b>nelle</b>
a+lo = <b>allo</b>	a+gli = <b>agli</b>	in+lo = <b>nello</b>	in+gli = .....
a+l' = .....		in+l' = <b>nell'</b>	

di+il = <b>del</b>	di+i = .....	da+il = <b>dal</b>	da+i = <b>dai</b>
di+la = <b>della</b>	di+le = .....	da+la = <b>dalla</b>	da+le = <b>dalle</b>
di+lo = <b>dello</b>	di+gli = <b>degli</b>	da+lo = .....	da+gli = <b>dagli</b>
di+l' = <b>dell'</b>		da+l' = <b>dall'</b>	

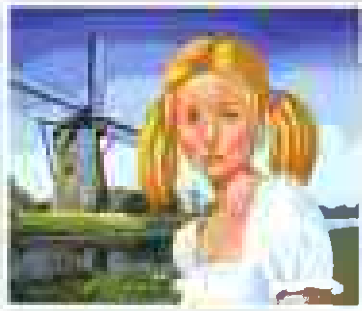
su+il = <b>sul</b>	su+i = .....
su+la = <b>sulla</b>	su+le = <b>sulle</b>
su+lo = <b>sullo</b>	su+gli = <b>sugli</b>
su+l' = <b>sull'</b>	

**Ma:**

Arriva **con il** treno delle otto.  
 (nella lingua parlata anche **col** treno)  
 Una cassetta **per le** lettere.  
**Fra gli** studenti c'è anche un brasiliano.

5 Rispondete alle domande secondo il modello.

Dove vai? (da/medico) ⇨ Dal medico.



1. Da dove viene Alice?  
(da/Olanda)



2. Marta, dove sono i guanti?  
(in/cassetto)



3. Di chi sono questi libri?  
(di/ragazzi)



4. Dove sono le riviste?  
(su/tavolo)



5. Vai spesso al cinema?  
(una volta a/mese)



6. Sai dove sono le chiavi?  
(in/borsa)

1 - 5

6 Osservate la differenza tra le preposizioni semplici e le preposizioni articolate.

va	in Italia, in biblioteca, a teatro, in chiesa, in banca, in ufficio, in treno,	e in particolare	nell'Italia del Sud. nella biblioteca comunale. al teatro Verdi. nella chiesa di S. Maria delle Grazie. alla Banca Commerciale. nell'ufficio del direttore. con il treno delle 10.
----	--	---------------------	--

6 - 9

7 Osservate queste frasi:

Devo spedire **dei** libri alla mia ragazza. / Stasera vengono a cena **degli** amici.

Secondo voi, che significato hanno le parole in blu in queste due frasi? Osservate la tabella che segue per confermare le vostre ipotesi.

### Il partitivo (plurale dell'articolo indeterminativo)

un regalo	⇒	dei regali	(alcuni regali)
un amico	⇒	degli amici	(alcuni amici)
una ragazza	⇒	delle ragazze	(alcune ragazze)

**ma anche:** "Vado a comprare **del** latte." ⇒ un po' di latte  
 "Vuoi **dello** zucchero?" ⇒ un po' di zucchero

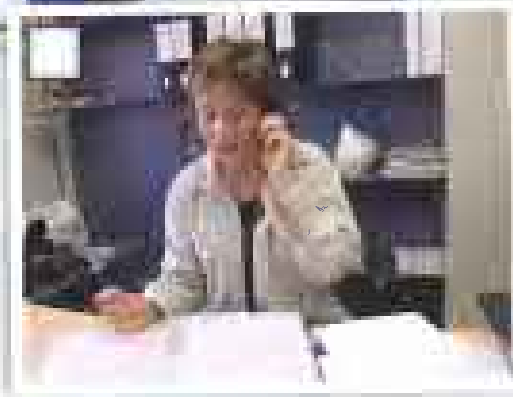
8 Lavorate in coppia e costruite delle frasi con l'articolo partitivo.

10

## B A che ora?

1 Ascoltate e abbinare i mini dialoghi alle foto.

- a.
- Scusi, a che ora arriva il prossimo treno da Firenze?
  - Alle 14.45.
  - E a che ora parte l'Intercity per Milano?
  - Alle 15.
  - Grazie!
  - Prego!
- b.
- Mauro, sai a che ora chiudono le banche?
  - Non sono sicuro, ma penso all'una e mezza.
  - E sono aperte anche il pomeriggio?
  - Credo dalle tre alle cinque.
- c.
- Scusi, a che ora posso trovare il dottor Riotti?
  - La mattina dalle 9 alle 13.
  - E nel pomeriggio?
  - Viene verso le 16 e rimane fino alle 20.

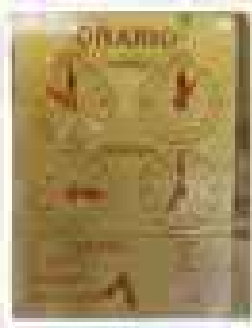


2 ▶ Sei A: chiedi al tuo compagno:

- a che ora esce di casa la mattina
- a che ora pranza/cena
- quando guarda la tv
- a che ora esce il sabato sera
- qual è l'orario di apertura dei negozi nel suo paese

▶ Sei B: rispondi alle domande di A.

3 Guardate le foto e dite a che ora aprono e chiudono i vari negozi e servizi in Italia.



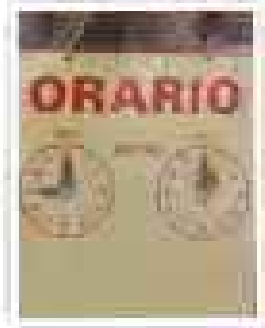
a. biblioteca



b. negozio di abbigliamento



c. farmacia



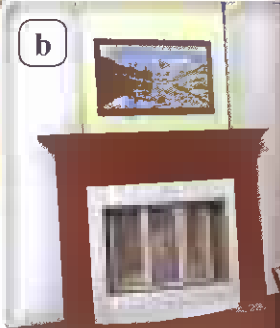
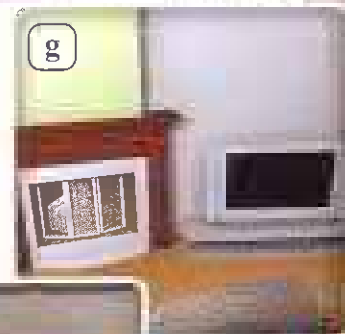
d. ufficio postale

11 e 12

## C Dov'è?

1 Lavorate in coppia. Abbinare le frasi alle immagini.

1. Dove sono gli abiti? - Dentro l'armadio.
2. Dov'è il televisore? - Accanto al camino.
3. Le sedie? - Intorno al tavolo.
4. Dov'è la libreria? - È dietro la scrivania.
5. Il tavolino? - Davanti alla lampada.
6. Dov'è la maschera? - È sulla parete.
7. Il divano? - Tra le poltrone.
8. Dov'è il tappeto? - Sotto il tavolino.
9. Il quadro? - Sopra il camino.
10. Dov'è la pianta? - Vicino alla finestra.



2 Osservate la foto e scegliete le parole giuste per ogni frase.



1. Il divano è *tra il / sotto il* tavolino e la finestra.
2. Il tavolino è *dietro il / davanti al* camino.
3. La finestra è *intorno al / dietro il* divano.
4. Le poltrone sono *a destra del / sopra il* tavolino.
5. *Sopra il / A sinistra del* camino c'è uno specchio.
6. *Sul / Accanto al* divano ci sono dei cuscini.

3 Osservate le ultime due frasi dell'esercizio precedente. Quando usiamo *c'è* e quando *ci sono*? Completate le frasi.

- Pronto! Buongiorno, signora Alessi! Sono Piero, ..... Matteo?
- Buongiorno, Piero! No, Matteo non c'è. Deve essere ancora all'università.
- È vero che domani non ..... autobus?
- Sì, ..... uno sciopero generale e la mia macchina è dal meccanico!
- Ciao, Paolo! Sei in ritardo, sai!
- Sì, lo so, ma oggi ..... veramente un traffico tremendo: ci sono troppe auto in centro.



- 4 Osservate le due immagini e dite quali differenze esistono. Esempio: “Nell’immagine A il vaso è a destra del divano, mentre nella B è a sinistra”, “Nell’immagine B c’è una finestra mentre nella A non c’è”.



## D Mah, non so...



- 1 Lavorate in coppia. Potete mettere il dialogo in ordine?

- 1 *Mario:* C'è qualcosa di interessante in tv stasera?  
*Mario:* Probabilmente alle 9. Ma su quale canale?  
*Mario:* Andiamo da Stefano a vedere la partita?  
*Mario:* È vero! C'è Juve-Milan! Sai a che ora comincia?  
*Gianni:* Beh, è ancora presto, magari più tardi...  
*Gianni:* Non sono sicuro. Penso alle 8... o è alle 9?  
*Gianni:* Mah, non so! C'è una partita di calcio, almeno credo.  
*Gianni:* Forse su Canale 5.



- 2 Quali espressioni usano Mario e Gianni per esprimere incertezza e dubbio?
- .....
- .....



- 3 ▶ Sei A: chiedi al tuo compagno:
- *se vuole uscire con te domani*
  - *a che ora pensa di tornare a casa*
  - *quanto costa un caffè in Italia*
  - *che regalo vuole per il suo compleanno*
- ▶ Sei B: rispondi alle domande di A esprimendo incertezza e dubbio.



## E Di chi è?

- 1 Osservate il disegno.



- 2 Osservate la tabella e completate le frasi.

I possessivi (1)		
io	il mio	la mia
tu	il tuo compleanno	la tua macchina
lui/lei	il suo	la sua

Il resto sui possessivi nell'unità 6.

1. - Carlo, è tuo questo giornale? - Sì, è .....
2. Giulia, posso prendere il ..... motorino domani?
3. Marta viene con il ..... fidanzato stasera.
4. Non conosco bene Pietro, perciò non vado alla ..... festa.
5. Quanto è bella la ..... casa, Gianni! Però cinquecentomila euro sono molti!
6. In agosto vado per un mese da una ..... amica in Sicilia.

- 3 Osservate i disegni e con l'uso dei possessivi costruite delle frasi come "La tua penna è blu".



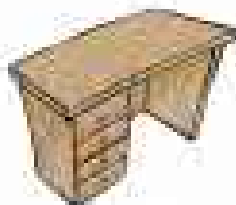
macchina / nuova



televisore / grande



regalo / bello



scrivania / vecchia



appartamento / in centro



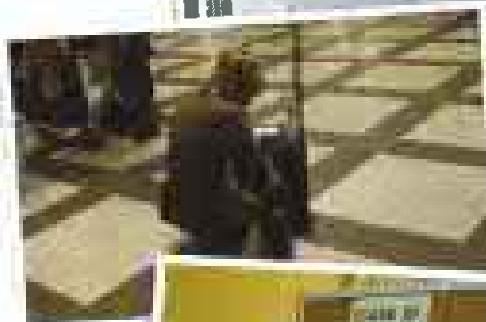
ragazza / italiana

# F Grazie!



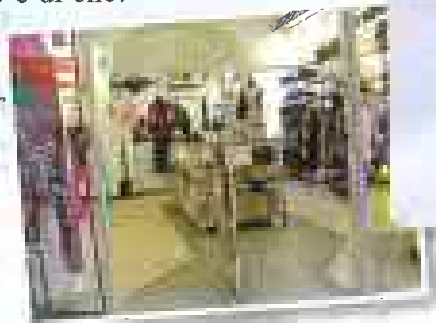
## 1 Ascoltate i mini dialoghi.

- a.
- ◆ Scusi, signora, sa a che ora parte il treno?
  - ◆ Fra dieci minuti, credo.
  - ◆ Grazie mille!
  - ◆ Prego!
- b.
- ◆ Giulia, puoi portare una delle due valigie?
  - ◆ Certo, nessun problema.
  - ◆ Grazie!
  - ◆ Figurati!
- c.
- ◆ Ecco gli appunti per il tuo esame.
  - ◆ Grazie tante, Silvia!
  - ◆ Di niente!



## 2 Completate i mini dialoghi che seguono.

- Scusi, signore, sa dov'è la Banca Intesa?
  - Sì, è in via Manzoni, accanto alla posta.
  - .....
  - .....
- 
- ..... ?
  - Sono le 9.
  - Grazie!
  - .....
- 
- Scusa, a che ora aprono i negozi oggi?
  - .....
  - .....
  - Non c'è di che!



Ringraziare	Rispondere ad un ringraziamento
Grazie!	Prego!
Grazie tante!	Di niente!
Grazie mille!	Figurati! (informale)
Ti ringrazio!	Non c'è di che!

## G Vocabolario e abilità

1 I mesi e le stagioni. Provate a completare la tabella con i mesi dati.

autunno	inverno	primavera	estate
			
settembre ..... novembre	..... gennaio febbraio	marzo ..... maggio	giugno luglio .....
agosto    dicembre    aprile    ottobre			

20

2 I numeri da 1.000 a 1.000.000. Completate la tabella.

1.000	mille	.....	diecimilacinquecento
.....	millenovecentonovanta	505.000	cinquecentocinquemila
2.000	duemila	1.000.000	un milione
6.458	seimilaquattrocentocinquantotto	4.300.000	quattro milioni trecentomila

3 Date le informazioni richieste come nell'esempio.

Il prezzo del nuovo modello della *Lancia*? (19.500 €) ⇨ diciannovemilacinquecento euro.

- L'anno della scoperta dell'America? (1492)
- Gli abitanti di Roma? (2.900.000)
- Il prezzo di uno scooter *Aprilia*? (2.800 €)
- L'anno della tua nascita? (...)
- Il costo di una villa sul lago di Como? (900.000 €)
- Il prezzo dell'auto che sogni di comprare? (32.900 €)



21

4 **Ascolto** Quaderno degli esercizi

5 **Scriviamo**

Immagina di essere Nicola, il protagonista del primo dialogo dell'unità. Scrivi un'e-mail alla tua famiglia per spiegare perché preferisci la posta elettronica al telefono e dai in breve tue notizie. (60-70 parole)

Test finale

## Scrivere un'e-mail o una lettera (informale/amichevole)...

- *Caro (Carissimo) Alberto,*

- *Ti bacio! / Ti abbraccio*
- *Tanti baci! / Bacioni! / Saluti*
- *Il/La tuo/a amico/a*
- *A presto!*
- *Tuo/a*

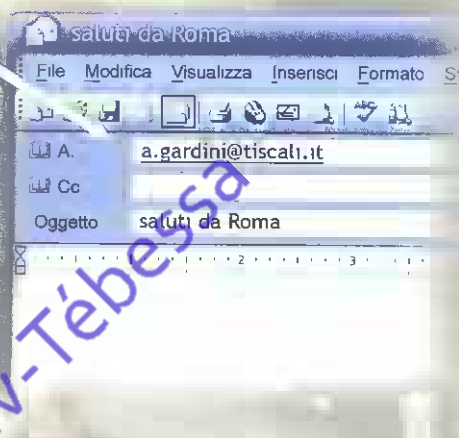
*Giulio/a*

**mittente:**  
chi manda la lettera

**destinatario:**  
chi riceve la lettera / l'e-mail

Silvia Carlucci  
Via dei Poeti, 24  
00186 Roma

Dott. Alessandro Gardini  
Via Santo Stefano, 49  
22475 Bollate (MI)



La sigla della provincia si scrive dopo le città meno grandi. Alcune sigle sono: RM (Roma), BO (Bologna), FI (Firenze), MI (Milano), NA (Napoli), VE (Venezia).

Il CAP, Codice di Avviamento Postale: prima della città.

L'abbreviazione, spesso, prima del nome: Dott. (dottore), Ing. (ingegnere), Sig. (signor), Sig.ra (signora), Prof. (professore), Prof.ssa (professoressa) ecc.

### Alcune espressioni utili per scrivere

#### Esprimere conseguenza:

*Devo, quindi... / Per riuscire, dunque, a...*

#### Esprimere un'opposizione:

*Tu, invece, credi che... / Lui, comunque, non vuole... / Al contrario, secondo me...*

#### Fare un'aggiunta:

*Inoltre, voglio dire... / In più, è importante... / Non solo..., ma... / D'altra parte,...*

#### Concludere una lettera, un argomento:

*Concludendo,... / Riassumendo,... / Infine,... / In altri termini,... / Così,... / In breve,...*

## ...e telefonare.

In Italia per fare una chiamata urbana o interurbana\* bisogna digitare prima il prefisso della città desiderata. Il prefisso di Milano è 02, di Roma 06, di Bologna 051 e così via. Per telefonare dall'estero in Italia bisogna fare lo 0039, il prefisso della città e il numero della persona desiderata.

Generalmente, per non disturbare, un italiano evita di telefonare a casa d'altri dopo le 10 di sera e prima delle 8 del mattino.

L'Italia è tra i paesi con la più alta percentuale\* di cellulari\* nel mondo: quasi tutti gli italiani hanno il telefonino, che usano molto spesso. Inoltre, seguono molto da vicino tutte le nuove tecnologie relative alle telecomunicazioni.

Come in tanti altri paesi, ci sono alcuni numeri utili sia ai cittadini italiani che ai turisti. I numeri più importanti sono:

### CARABINIERI



Pronto Intervento

112

Chiamate gratuite

### EMERGENZA SANITARIA



Pronto Intervento

118

Chiamate gratuite

### VIAGGIARE INFORMATI



CCISS  
traffico  
e viabilità  
situazione  
in tempo reale

1518

Servizio gestito dal Ministero  
dell'Interno - Dipartimento  
di Roma

### PUBBLICA EMERGENZA



Soccorso  
Pubblico  
in caso di reale  
pericolo e gravi  
calamità

113

Da utilizzare, quando non sia possibile  
utilizzare il servizio di emergenza  
112, in caso di emergenza.

### VIGILI DEL FUOCO



Pronto  
Intervento

115

Chiamate gratuite

### EMERGENZA INFANZIA



Gestito  
da Telefono  
Azzurro

114

Numero di emergenza per la  
sicurezza dei bambini  
Chiamate gratuite

## Rispondete alle domande.

1. Qual è il prefisso di Milano per chi chiama dall'estero?
2. Quale numero bisogna chiamare quando c'è un incendio?
3. Ci sono differenze o somiglianze tra i servizi telefonici e le abitudini relative al telefono in Italia e nel vostro paese?

**Glossario:** urbana/interurbana: nella stessa città/in un'altra città; percentuale: %; cellulare/telefonino: telefono mobile; emergenza: improvvisa situazione di pericolo, difficoltà; vigili del fuoco: corpo della Protezione civile che presta aiuto in caso di incendio o di ogni tipo di emergenza; infanzia: l'età compresa tra gli 0 e i 12 anni; cabina telefonica: box, piccolo spazio con un telefono pubblico.



Attività online



Per telefonare da una cabina telefonica\* è necessaria una scheda telefonica, che è possibile comprare in tabaccheria o dal giornalaio.

## Autovalutazione

### Che cosa ricordate delle unità 2 e 3?

#### 1. Sapete...? Abbinare le due colonne.

- |                                    |                                    |
|------------------------------------|------------------------------------|
| 1. chiedere l'ora                  | a. <i>Grazie tante del regalo!</i> |
| 2. esprimere incertezza, dubbio    | b. <i>Forse vengo anch'io.</i>     |
| 3. rispondere ad un ringraziamento | c. <i>Ma figurati!</i>             |
| 4. chiudere una lettera            | d. <i>Scusi, che ore sono?</i>     |
| 5. ringraziare                     | e. <i>Tanti saluti!</i>            |

#### 2. Abbinare le frasi.

- |                                     |                                    |
|-------------------------------------|------------------------------------|
| 1. Vuoi venire con noi al cinema?   | a. Non c'è di che!                 |
| 2. Quando posso trovare l'avvocato? | b. Bella, grande e luminosa.       |
| 3. Dov'è il bagno?                  | c. Ogni giorno dalle 10 alle 18.   |
| 4. Com'è la casa di Stella?         | d. Con piacere!                    |
| 5. Ti ringrazio!                    | e. Di fronte alla camera da letto. |

#### 3. Completate.

1. Due mezzi di trasporto urbano: .....
2. Dopo *dicembre*: .....
3. Il contrario di *sotto*: .....
4. La prima persona singolare di *tenere*: .....
5. La prima persona plurale di *volere*: .....

#### 4. In ogni gruppo trovate la parola estranea.

1. posta festa francobollo lettera
2. appartamento piano intorno affitto
3. mese stagione estate mezzogiorno
4. mittente cellulare telefonare prefisso
5. armadio tavolo poltrona soggiorno

Controllate le soluzioni a pagina 191. Siete soddisfatti?

Piazza del Campo, Siena

