



1

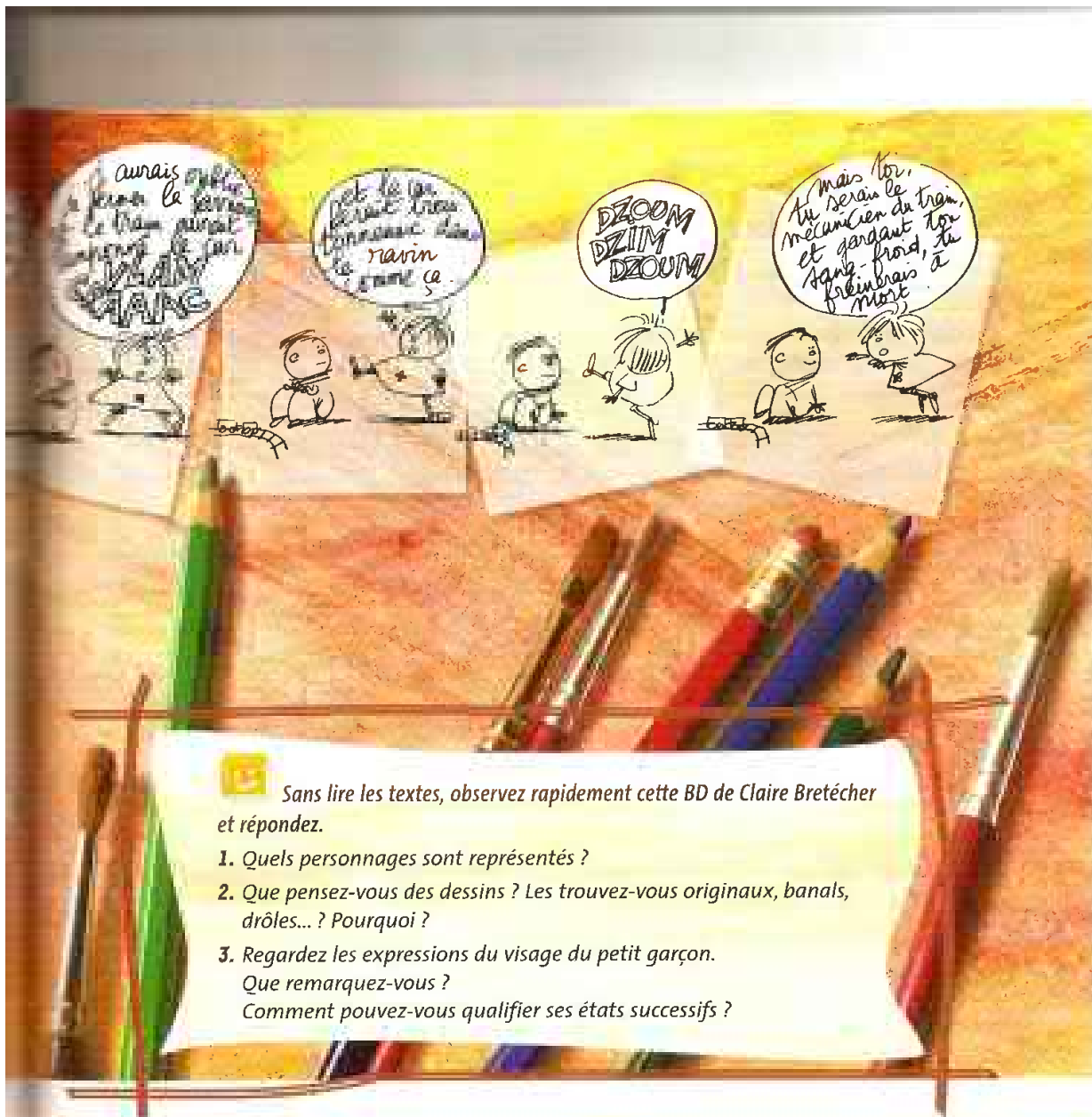
Lisez la BD et choisissez les réponses qui conviennent.

1. A votre avis, qu'a demandé la petite fille avant que le petit garçon lui réponde :
« Non, je ne joue pas avec une fille. » ?
2. Quel est le sujet de l'histoire que la petite fille imagine ?
3. Pourquoi choisit-elle cette histoire ?
4. Finalement, les deux enfants vont-ils jouer ensemble ? Pourquoi ?

2

Recherchez les mots dans le texte de la BD et découvrez leur sens. Associez un mot à une définition.

- | | | | |
|------------------|---|---|--|
| 1. une barrière | • | • | accident par lequel une voiture fait un tour complet. |
| 2. tamponner | • | • | petite vallée étroite à versants raides. |
| 3. un tonneau | • | • | ralentir la marche d'une machine. |
| 4. un ravin | • | • | ensemble de pièces de bois ou de métal qui sert à fermer un passage. |
| 5. un mécanicien | • | • | frapper, heurter violemment. |
| 6. freiner | • | • | personne dont le métier est de réparer les machines. |



G Sans lire les textes, observez rapidement cette BD de Claire Bretécher et répondez.

1. Quels personnages sont représentés ?
2. Que pensez-vous des dessins ? Les trouvez-vous originaux, banals, drôles... ? Pourquoi ?
3. Regardez les expressions du visage du petit garçon. Que remarquez-vous ? Comment pouvez-vous qualifier ses états successifs ?

3 Écoutez les minidiálogos et entourez ci-dessous les mots entendus. Dites ensuite dans quel dialogue vous avez entendu chacun de ces mots.

pardonnable • imagitatif • maligne • vivante • influençable • têtù • persuasif • entêtê • intelligente • rancunière

4 Parmi les adjectifs proposés, lesquels attribueriez-vous à chacun des deux enfants ?

créatif • imagitatif • malin • pardonnable • intelligent • persuasif • influençable • rancunier • têtù • comédien • vivant • déçu

5 Complétez chacune des phrases avec l'adjectif qui convient.

1. – Tu devais venir me chercher à 14 heures, pas à 14 h 20 !
– Oh eh, ça va ! J'ai fait ce que j'ai pu. Vingt minutes de retard, c'est, quand même !
2. – Maman, comment tu as fait pour convaincre papa de faire les magasins avec toi ?
– J'ai su être, c'est tout !
3. – C'est Jean-Max qui a fait cette composition florale, elle est belle, hein ?
– Ah ! oui, c'est vrai qu'il est toujours très C'est très joli.

Le conditionnel passé

6 Relisez la BD de Claire Bretécher et relevez les formes au conditionnel présent et au conditionnel passé. Complétez.

| | |
|---------|-------------------|
| présent | |
| passé | j'aurais pu |

7 Complétez la règle de formation du conditionnel passé.

être ou au..... + du verbe.



8 Écoutez et dites ce que chaque personne exprime. Cochez.

| | 1 | 2 | 3 | 4 | 5 | 6 | 7 | 8 |
|----------------------------|---|---|---|---|---|---|---|---|
| un fait imaginaire | | | | | | | | |
| un reproche | | | | | | | | |
| une information incertaine | | | | | | | | |
| un regret | | | | | | | | |
| un doute | | | | | | | | |
| un conseil | | | | | | | | |

9 Deux amis évoquent des regrets. Choisissez dans la liste le verbe qui convient et complétez leur dialogue avec des formes au conditionnel passé.

aimer • plaire • exercer • vouloir • se marier • participer • devoir • vivre

- Je crois que ça me d'être professeur.
- Prof ? Ouais, bof... Moi, je être médecin.
- Mais tu faire 10 ans d'études !
- D'accord, mais après, je ma profession à l'étranger, je à des actions humanitaires, je sais que je ça !
- Je vois, je vois... et tu avec une jolie femme et vous heureux bien loin de l'Europe...
- Bah oui. Pourquoi pas ? On peut rêver, non ?

10 Mettez les verbes entre parenthèses au conditionnel présent ou passé.

1. Vous (devoir) me dire que vous ne vous sentiez pas bien.
2. Il (falloir) qu'on parte tôt le matin pour profiter de la plage ; ça vous dit ?
3. Elle (aimer) être peintre et finalement elle enseigne la musique.
4. Tu ne (prendre) pas un petit café bien serré avec moi avant de repartir ?
5. Ah ! bon ? Personne n'était au courant ? Je (oublier) de diffuser l'information ?

Grammaire

Le conditionnel passé

Formation

Être ou avoir au conditionnel présent + participe passé du verbe.

Emplois

Il sert à exprimer :

- un regret : *J'aurais aimé partir avec vous.*

- un reproche : *Mais vous auriez dû m'avertir !*
- un doute : *Il serait passé chez elle après 21 heures ?*
- un conseil : *Moi, j'aurais plutôt cherché à discuter avec lui.*
- un fait imaginaire : *J'aurais été une belle princesse...*
- une information incertaine : *Les voleurs seraient repartis par la fenêtre.*

Regretter une action



11 Écoutez les minidiálogos et dites si les personnes expriment un regret ou un reproche.

| | 1 | 2 | 3 | 4 | 5 | 6 | 7 | 8 |
|----------|---|---|---|---|---|---|---|---|
| regret | | | | | | | | |
| reproche | | | | | | | | |

12 Quelles phrases choisiriez-vous pour exprimer un regret ?

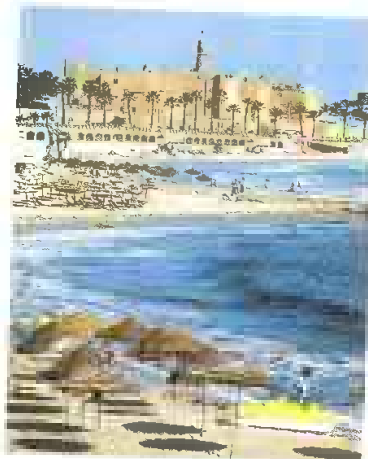
- | | |
|--|---|
| 1. Si j'avais su, on serait partis plus tôt. | 4. On aurait dû partir plus tôt. |
| 2. On aurait mieux fait de partir plus tôt. | 5. Ça te dirait qu'on parte plus tôt ? |
| 3. Et si on partait plus tôt ? | 6. Je regrette qu'on ne soit pas partis plus tôt. |

13 Complétez les phrases avec l'expression qui convient.

- | | |
|---|---|
| 1. que nous soyons tous ensemble pour cette grande fête ! a) On aurait dû c) J'aurais pu b) J'aurais tant aimé d) Quel dommage | 3. de ne pas avoir pris le temps d'aller les voir. a) C'est trop bête que c) C'est vraiment stupide b) Il aurait fallu d) Si on avait su |
| 2. qu'on n'ait pas revu Antonio avant qu'il prenne son avion. a) Il n'aurait pas fallu c) C'est dommage de b) On aurait dû d) Quel dommage | 4. lui en parler. a) Si tu avais su c) Tu n'aurais jamais dû b) Tu regrettes d) Je regrette que tu |

14 Exprimez vos regrets face aux situations proposées.

- Vous avez invité un bon ami à dîner. Vous préparez un bon petit plat, une jolie table, vous achetez du bon vin. La soirée passe et votre ami ne vient pas. Il ne vous prévient pas. Le lendemain, vous racontez ça à un autre ami.
- Pour votre anniversaire, vos amis se sont groupés pour vous offrir un magnifique voyage au Maroc. Vous adorez le Maroc et vous connaissez déjà très bien ce pays. En revanche, vous aimeriez beaucoup découvrir la Tunisie. Vous avez déjà parlé de ça avec quelques amis et vous êtes déçu(e) que personne ne s'en soit souvenu. Votre meilleur(e) ami(e) vous demande si vous êtes content(e). Vous répondez sincèrement.



Forteresse de Monastir, Tunisie.

Communication

Regretter (une action)

- ▣ Quel dommage !/Je regrette d'avoir été violente.
- ▣ C'est dommage que vous ne soyez pas venus.
- ▣ J'ai eu tort de faire ça.
- ▣ C'est trop bête/stupide/idiot que je n'y aie pas pensé plus tôt.
- ▣ Je n'aurais jamais dû quitter Paris.
- ▣ J'aurais dû suivre ton conseil.
- ▣ Il aurait fallu que je travaille un peu plus.
- ▣ J'aurais mieux fait de revoir mon médecin.
- ▣ Si j'avais su, je n'aurais pas écouté Pierre.

La concordance des temps avec si



15 Écoutez ce récit puis cochez les réponses qui conviennent.



Court métrage
d'Alain Gagnol et
de Jean-Loup Felicioli.

| | vrai | faux | ? |
|---|------|------|---|
| 1. L'homme vient d'avoir un accident qui aurait pu être grave | | | |
| 2. Ce matin-là, il avait eu des problèmes pour bien se coiffer. | | | |
| 3. Comme tous les matins, il s'était rasé avec son rasoir électrique. | | | |
| 4. Sa femme avait trop bien rangé ses chaussettes et il en avait perdu une | | | |
| 5. Il n'avait pas été très aimable avec sa femme. | | | |
| 6. Sa femme n'a pas entendu la phrase : « Tu me fais perdre un temps fou. » | | | |
| 7. C'est parce qu'il était en retard qu'il a été sauvé. | | | |
| 8. Finalement, c'est grâce à sa femme s'il n'est pas mort. | | | |

16

Lisez le résumé ci-dessous. Corrigez ce qui ne correspond pas à l'histoire et complétez ce récit.

Par miracle, un homme a échappé à un accident de train. Il a été sauvé car ce jour-là était un jour férié. Il est quand même allé au bureau mais il a pris son temps pour se préparer et il est arrivé plus tard que d'habitude. En plus, il avait cassé sa montre et il ne savait pas vraiment quelle heure il était. Finalement, heureusement qu'il était en retard ce matin-là, sinon, il serait certainement mort.

17

Quel titre donneriez-vous à cette histoire ?

- a) Ça aurait dû être moi b) Dommage, ce n'était pas moi c) Je devrais être à l'heure

18

Observez les phrases, puis complétez en vous aidant des verbes proposés.

Si on jouait tous les deux, tu serais le mécanicien du train et moi je serais la garde-barrière.

Si tu m'écoutais, tu ferais un peu moins de bêtises.

Si je n'avais pas été en retard, je me serais trouvé à cet endroit.

Si j'avais bien rangé mes vêtements, on m'aurait retrouvé mort dans l'accident.

Si je ne m'étais pas attardé, un énorme morceau de tôle aurait broyé mon visage.

- Si j'avais couru dans la rue, je (arriver) à l'heure.
- Qu'est-ce que vous (faire) si vous voyiez deux personnes se battre ?
- Ça (être) gentil si on appelait maman, non ?
- On (pouvoir) vous rejoindre si on avait su que vous étiez dans notre quartier.

69

Associez un élément de chaque colonne pour reconstituer des phrases qui ont du sens.

- | | | | |
|--------------------------------|---|---|--|
| S'il n'avait pas plu, | • | • | tu me le dirais ? |
| Si tu savais qui a fait ça, | • | • | passiez prendre un verre demain soir. |
| S'il n'a pas reçu ton message, | • | • | je serais allée voir ma copine Fabienne. |
| Si j'avais su, | • | • | il ne pourra pas t'aider. |
| Si vous voulez, | • | • | tu me l'aurais dit ? |
| Même s'il voulait, | • | • | je ne serais pas tombée dans la rue. |
| Si Pierre t'avait téléphoné, | • | • | il ne pourrait pas m'aider. |

70

Traduisez les pensées de l'homme et de la femme. Exprimez leurs regrets.



21

Choisissez les phrases qui expriment ce que vous voulez dire.

- Vous pensez que votre ami viendra peut-être à la fête de la Musique.

| | |
|--|--|
| <input type="checkbox"/> S'il venait, il m'aurait téléphoné. | <input type="checkbox"/> Paul aurait dû venir ce soir. |
| <input type="checkbox"/> Il se peut qu'il vienne. | <input type="checkbox"/> Au cas où il viendrait, il m'a dit qu'il m'appellerait. |
- Votre amie a été longuement malade et les médecins viennent de vous annoncer qu'elle est guérie. Tout le monde en est sûr.

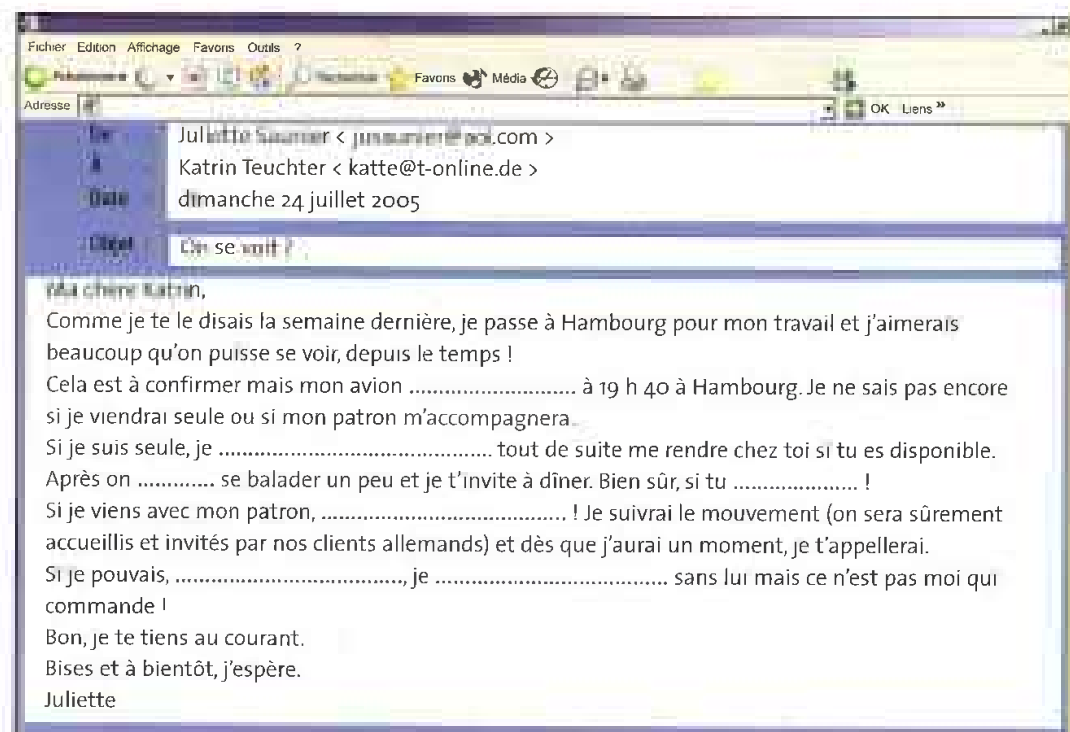
| | |
|---|---|
| <input type="checkbox"/> Il est impossible qu'elle soit encore malade. | <input type="checkbox"/> Sans aucun doute, elle est guérie. |
| <input type="checkbox"/> Si elle était guérie elle serait en meilleure forme. | <input type="checkbox"/> On dirait qu'elle est guérie. |
- Vous avez des problèmes d'argent et vous avez rencontré votre banquier pour lui demander de l'aide. Il devait consulter votre dossier et vous rappeler. Cela fait déjà trois semaines que vous l'avez rencontré et vous n'avez pas de nouvelles. Vous n'y croyez plus.

| | |
|--|--|
| <input type="checkbox"/> Si ça se trouve, il m'appellera demain. | <input type="checkbox"/> En admettant qu'il veuille m'aider, il m'appellerait. |
| <input type="checkbox"/> S'il pouvait, il m'appellerait. | <input type="checkbox"/> Il n'aurait pas dû m'appeler. |

La concordance des temps avec *si* (suite)

22

Complétez ce message avec les expressions qui conviennent pour exprimer le doute, la possibilité ou la certitude.



Grammaire

La concordance des temps avec *si*

- ▶ La condition est au présent ou au passé composé, le projet peut fortement se réaliser.
 - *S'il a envie de venir, il viendra.*
 - *S'il fait beau, nous pourrions faire un tour de bateau.*
 - *Si vous avez compris, expliquez-nous !*
 - *Si Françoise a accepté, elle ne changera pas d'avis.*
- ▶ La condition est à l'imparfait, le projet peut se réaliser ou non. Le verbe est au conditionnel présent.
 - *Si je vivais dans le Sud de la France, j'achèterais un appartement en bord de mer.*
 - *Si j'étais riche, je donnerais beaucoup d'argent pour la recherche médicale.*
- ▶ La condition est au plus-que-parfait, le projet ne s'est pas réalisé. Le verbe est au conditionnel présent ou passé.
 - *S'il avait travaillé à l'école, il serait peut-être ingénieur.*
 - *Si tu avais entendu cette mélodie, tu aurais certainement été très ému.*

Reprocher quelque chose à quelqu'un

23

Qu'exprime chacune de ces phrases extraites du récit *Ça aurait dû être moi* ?

1. Tu me fais perdre un temps fou, mais tu me fais perdre un temps fou !
 2. Pour elle, ça doit être comme si j'éternuais ou si je toussais.
 3. Ça doit être possible de lui montrer que j'ai eu tort.
 4. Je lui répète tellement que je suis sûr qu'elle ne l'entend plus.
- une conséquence : phrase n°.....
 - un regret : phrase n°.....
 - un reproche : phrase n°.....
 - une hypothèse : phrase n°.....



24

Écoutez et retrouvez les phrases dans lesquelles on exprime un reproche.

phrases n°.....

25

Choisissez la (les) réplique(s) qui peut (peuvent) convenir à chaque situation.

1. Vous aviez rendez-vous avec votre ami hier à 17 heures. Il ne pouvait pas venir et il vous téléphone aujourd'hui pour s'excuser.
 - Tu pourrais me prévenir quand même !
 - Si tu ne viens pas, tu me préviendras !
 - Tu aurais pu m'appeler hier !
2. Votre banquier a prélevé trois euros sur votre compte parce que vous avez trop souvent retiré de l'argent aux distributeurs d'autres banques. Vous allez le voir.
 - Mais comment pouvez-vous faire ça sans prévenir vos clients ?
 - Si vous me prévenez, je fais attention.
 - Si vous m'en aviez informée, j'aurais retiré mon argent à un distributeur de votre banque !
3. Votre fils de 15 ans rentre à la maison à 19 heures, alors qu'il avait cours jusqu'à 16 heures.
 - Dis donc, tu n'aurais pas pu me dire hier que tu ne rentrerais pas après tes cours ?
 - Ce que je te reproche, c'est de ne pas m'avoir averti.
 - Tu me le dirais si tu rentrais plus tard ?

26

Réagissez à l'une de ces situations au choix.

1. Sans vous consulter, votre secrétaire a envoyé une lettre de rappel à un client qui devait beaucoup d'argent à votre société depuis un certain temps. Elle ignorait qu'entre-temps, ce client avait réglé toutes ses factures. Bien entendu, le client est furieux. Vous allez discuter avec votre secrétaire.
2. Vous avez fait refaire le toit de votre maison par un artisan. Malheureusement, quand il pleut, l'eau rentre dans votre salon. L'artisan exige que vous le payiez. Bien sûr vous n'êtes pas d'accord et vous discutez avec lui.

Communication

Reprocher quelque chose à quelqu'un

- Vous ne devriez pas parler comme ça.
- Tu n'aurais pas dû partir.
- Comment est-ce que tu as pu accepter ça ?
- Ce que je te reproche, c'est...
- Ce qui ne (me) va pas, c'est...
- Il aurait pu me rappeler, tu ne crois pas ?
- Tu vois comment tu es, hein ?

Le gérondif

27

Observez ces phrases et retrouvez si chaque forme en gras apporte une information sur le temps, la manière ou la condition.

1. En voyant l'accident, j'ai eu froid dans le dos.
2. Je l'ai regardée en fronçant les sourcils.
3. Je m'étais coupé en me rasant.
4. En partant plus tôt, j'aurais été victime de l'accident.
5. Ma femme m'a regardé en souriant.

| | phrase 1 | phrase 2 | phrase 3 | phrase 4 | phrase 5 |
|-----------|----------|----------|----------|----------|----------|
| temps | | | | | |
| manière | | | | | |
| condition | | | | | |

28

Retrouvez la fin des phrases.

1. En ne disant rien,
2. Elle a embrassé son grand-père
3. Incroyable ! En riant,
4. C'est en travaillant régulièrement
5. J'essaierai de vous téléphoner
6. On gagnera du temps
7. En partant plus tôt,
- a. en passant par le boulevard Foch.
- b. elle m'a dit que notre histoire d'amour était finie
- c. c'est comme si tu acceptais.
- d. en pleurant.
- e. nous pourrions éviter les embouteillages.
- f. en arrivant à Mexico.
- g. que tu auras des chances de réussir.

29a

Récrivez les phrases suivantes en utilisant un gérondif.

1. Quand je suis sortie du restaurant, j'ai rencontré Béa et Serge qui y entraient.
2. Si tu écoutes bien ce qu'on te dit, tu n'auras aucun problème.
3. Elle marchait tranquillement quand elle s'est tordu la cheville.
4. Il a quitté la salle de réunion et il criait très fort.
5. Sois plus gentil avec tes parents, tes problèmes s'arrangeront.
6. J'ai mangé une pomme hier soir et j'ai perdu une dent.
7. Il lui a parlé très doucement et il a réussi à la calmer.
8. Si tu continues à travailler aussi régulièrement, tu vas faire des progrès énormes.

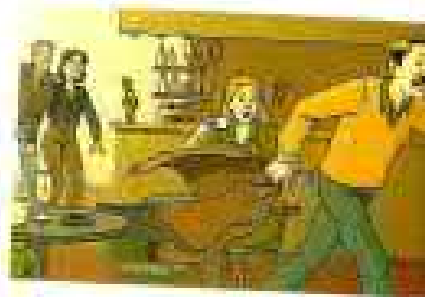
29b

Indiquez ce que chaque forme au gérondif exprime (voir le tableau de l'activité 27).

30

Quand cela est possible, remplacez les éléments entre parenthèses par une forme au gérondif.

(Elle allait à son cours de piano), Émilie a rencontré son ami Alexandre. Ils ont discuté un peu et, comme il faisait froid, ils ont décidé de continuer leur conversation dans un café. (Au moment où Émilie entrait) dans le café, ils ont aperçu Jérôme, le père d'Émilie qui prenait un verre avec une collègue. (Quand elle l'a vu), Émilie a été surprise mais il a dû l'être encore plus de rencontrer sa fille car (quand elle s'est dirigée) vers lui pour le saluer, il est parti (il courait).



Grammaire

Le gérondif

Rappel

Cette forme est invariable.

Formation : nous finissons → en finissant

Exceptions : être → en étant avoir → en ayant savoir → en sachant

Emplois

- Deux actions simultanées : *Je travaille en écoutant la radio.*
- La manière : *Elle est partie en pleurant.*
- La condition : *En restant dans cette société, tu vas t'ennuyer.*

La musique de la langue

Intonation et expressivité



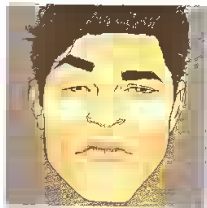
a) Le personnage du dialogue
Ça aurait dû être moi fait des excuses à sa femme. Écoutez bien cette phrase aux différentes intonations et retrouvez celle qui s'adresse à sa femme.

b) À qui pourraient bien s'adresser les deux autres phrases ? Choisissez et justifiez votre réponse.

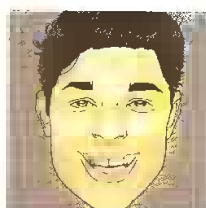
- à un collègue de travail
- à son patron
- à une petite fille
- à une vieille dame dans la rue



Regardez ces visages, écoutez et associez une phrase à chaque personne.



a)



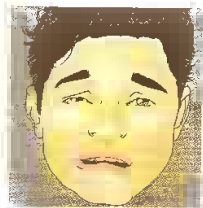
b)



c)



d)



e)



f)



À votre tour, entraînez-vous à prononcer des phrases simples avec des intonations expressives. Aidez-vous des choix proposés.

Phrases : Il ne reviendra pas. • Je l'ai perdu. • Elle est là.

Expressions : vous êtes amusé, choqué, ému, déçu, fier, etc.

Arrêt sur image

31

Observez et dites de quel type de document il s'agit.

- une publicité
- un extrait de BD
- un tract pour un parti politique
- un tract pour une association
- un document pour enfants
- un document humoristique

32

Regardez seulement le dessin et répondez.

1. Que représente l'illustration ? Quels éléments vous permettent de répondre ?
2. Dans quel état se trouve l'homme représenté ? Justifiez votre réponse.
3. Pouvez-vous imaginer ce que sont les sigles (CSG, TVA, etc.) dans le boulet ?
4. Qu'est-ce que l'auteur du document a voulu montrer en choisissant ce dessin et ce texte ?

Tout ce que vous avez gagné du 1^{er} janvier au 16 juillet 2004 est pour l'Etat...
Vous trouvez ça normal ?



En 2004, le poids de la dépense publique atteindra 53,9 % du produit intérieur brut (PIB) Conséquence : 53,9 % de l'argent que vous gagnerez cette année servira à financer l'Administration française ! Cela signifie concrètement que, du 1^{er} janvier au 15 juillet au soir, soit pendant 197 jours, nous avons travaillé uniquement pour l'Etat ! Vous trouvez ça normal ? Non, alors réagissez et rejoignez Contribuables Associés.

ENSEMBLE, RÉAGISSEZ
CONTRIBUABLES ASSOCIÉS
TROP DE DÉPENSES PUBLIQUES C'EST TROP

Contribuables Associés, 42 rue des Jeûneurs, 75002 Paris
Tél. : 01 42 21 16 24 - www.contribuables.net

33

Repérez maintenant qui sont les auteurs du document et lisez le slogan. Choisissez les réponses qui conviennent.

| | vrai | faux | ? |
|---|--------------------------|--------------------------|--------------------------|
| 1. Ce document s'adresse à l'État français. | <input type="checkbox"/> | <input type="checkbox"/> | <input type="checkbox"/> |
| 2. « Contribuables associés » est une association politique. | <input type="checkbox"/> | <input type="checkbox"/> | <input type="checkbox"/> |
| 3. « Contribuables associés » veut faire réagir les Français. | <input type="checkbox"/> | <input type="checkbox"/> | <input type="checkbox"/> |
| 4. CSG, TVA, CRDS, etc. sont des noms de prisonniers. | <input type="checkbox"/> | <input type="checkbox"/> | <input type="checkbox"/> |
| 5. Le slogan signifie que les impôts sur les salaires sont trop élevés. | <input type="checkbox"/> | <input type="checkbox"/> | <input type="checkbox"/> |
| 6. « Contribuables associés » pense que les Français paient trop d'impôts parce que l'État dépense trop d'argent. | <input type="checkbox"/> | <input type="checkbox"/> | <input type="checkbox"/> |

| TRESORERIE GENERALE DE LA SEINE SAINT DENIS | | BULLETIN DE PAYE | | A 29150 | | |
|---|-------------|------------------|-----------|------------------------|---------------------|---------------|
| MOIS DE JANVIER 2005 | | | | + DE 120 H | | |
| LIBELLE | | SIRET | | | | |
| ENS 1ER DEG MON PIA | | 10260000400059 | | | | |
| E.M.PU 12 RUE DE L'E | | 21750001604540 | | | | |
| IDENTIFICATION | GRADE | ENBRE LOWRGE | ECH. | INDICE OU NR. D'HEURES | TAUX HEURAIQ OU NSI | TEMPS PARTIEL |
| 1 57 03 75 104 545 S1 01 | INSTITUTEUR | 00 | 09 | 0440 | | |
| ELEMENTS | | A PAYER | A DEBITER | POUR INFORMATION | | |
| 17 TRAITEMENT BRUT | | 1936,37 | 151,84 | | | |
| 18 PENSION CIVILE | | | | | | |
| 19 INDEMNITE DE RESIDENCE | | 58,03 | | | | |
| 20 REMB. DOMICILE TRAVAIL | | 23,10 | | | | |
| 21 C 5 G NON DEDUCTIBLE | | | 51,08 | | | |
| 22 CSG DEDUCTIBLE | | | 108,56 | | | |
| 23 R.D.S. | | | 10,64 | | | |
| 24 COT PAT FDS NAT AIDE LOGT | | | | 1,93 | | |
| 25 COTIS PAIR ALLOC. FAMIL. | | | | 100,58 | | |
| 26 CONT SOLIDARITE AUTONOMIE | | | | 5,80 | | |
| 27 COT PAT MALADIE DEPLAFON | | | | 187,63 | | |
| 28 CHARGE ETAT PENS. CIVILE | | | | 679,89 | | |
| 29 CHARGE ETAT - MALADIE | | | | 56,09 | | |
| 30 CHARGE ETAT ACC. TRAVAIL | | | 13,00 | 1,74 | | |
| 31 COTIS OUVR RETRAITE ADDIT | | | | 13,00 | | |
| 32 COTIS PAT. RETRAITE ADDIT | | | | 50,29 | | |
| 33 COT PATR VERST TRANSPORT | | | 18,27 | | | |
| 34 CONTRIBUTION SOLIDARITE | | | 51,80 | | | |
| 35 M.G.E.N.PART & CONJ | | | | | | |

34 Regardez ce bulletin de salaire et repérez-y quelques-unes des taxes que vous pouvez voir sur le boulet que traîne le prisonnier.

35 « Contribuables Associés » a utilisé cette photo dans un de ses tracts. À votre avis, pourquoi ont-ils choisi un bébé qui pleure ? Imaginez quel message ils cherchent à faire passer et proposez un slogan.

36 Par groupes, choisissez un problème important de votre société. Amusez-vous à créer un tract. Choisissez un nom d'association, décrivez l'illustration ou faites-la et rédigez un slogan.

Action militante à photocopier et à diffuser ... Action militante à photocopier et à diffuser



Vous trouvez ça normal ?

Depuis trente ans, tous les budgets de l'État ont été déficitaires. Résultat : une dette publique accumulée de 1 000 milliards d'euros. Les contribuables doivent réagir !

Avec 135 000 membres, Contribuables Associés est la plus importante association de défense des contribuables en France. Tous les deux mois, elle diffuse "Tous Contribuables", le journal d'informations de tous les contribuables.
Non les générations futures ne doivent pas naître avec une dette de plus de 15 000 € dès le berceau !
Non l'État ne doit pas continuer à vivre à crédit sur le dos du contribuable !

CONTRIBUABLES ASSOCIES
 www.contribuables.net

Comment s'abonner

Oui Je veux soutenir et participer au combat des Contribuables Associés en m'abonnant au journal "Nous, Contribuables" pour un an (six numéros) au prix préférentiel de 6 €

M. M^{me} M^{lle} - Nom _____ Prénom _____
 Adresse _____
 Code Postal _____ Ville _____

Couper à retourner avec votre règlement de 6 euros par chèque à l'ordre de : CMA, 2, rue de Valenciennes - 75017 Paris cedex 02.

UNITÉ 5

Test



1 Écoutez et complétez.

➔ 5 points

- Elle propose à quelqu'un de faire quelque chose ensemble. : n°
- Elle répond en refusant. : n°
- Elle répond en hésitant. : n°

2

Écrivez le verbe à l'indicatif ou au conditionnel, selon l'indication.

➔ 5 points

1. Fabien m'a appelé : il (pouvoir) te voir demain, dans l'après-midi. (c'est sûr)
2. Ils (sembler) prêts à accepter nos conditions. (c'est probable)
3. Tu vois, à mon avis, elle (apprécier) que tu lui dises tout. (c'est probable)
4. Oh, oui, tu sais, elle le (faire) volontiers. Demande-lui ! (c'est sûr)
5. Selon mes informations, Denis Thébault (venir) le 19 janvier. (c'est probable)

3

Complétez les phrases.

➔ 3 points

1. Si vous avez perdu votre passeport,
2., elle n'a pas pu répondre à toutes vos questions.
3. Si vous m'avez envoyé la facture lundi,

4

Écrivez les verbes entre parenthèses à la forme qui convient.

➔ 5 points

1. Bon, au cas où ça (ne pas marcher), je vous laisse mon numéro de portable.
2. C'est possible à condition que vous (apporter) 1 000 euros avant samedi.
3. Maintenant, imaginez que le maire (devoir) démissionner, qui pourrait prendre sa place ?
4. Oui, je peux vous préparer ça, à condition de (le savoir) deux ou trois jours à l'avance.
5. Bon, à supposer qu'on (pouvoir) le réparer, où est-ce qu'on va trouver l'argent nécessaire ?



5 Écoutez et soulignez la syllabe qui marque l'insistance.

➔ 3 points

1. C'est vraiment trop cher.
2. Il ne va jamais accepter ça !
3. Mais ça, je l'ai déjà fait hier !

6

Répondez en proposant un conseil avec *n'avoir qu'à*.

➔ 4 points

1. Ah ! zut ! j'ai oublié mon téléphone portable. Tu
2. Elles veulent voir le directeur mais elles n'ont pas rendez-vous. Elles
3. Non, j'ai dû annuler mon voyage à Varsovie, le 17. Vous
4. C'est trop tard, il est déjà 21 heures ! On

7

Associez les éléments.

➔ 5 points

- | | | | |
|---------------------------|---|---|---|
| Si j'étais toi, | • | • | à accepter son offre. |
| Vous feriez mieux | • | • | de lui dire la vérité. |
| Il vaudrait mieux | • | • | je prendrais huit jours de vacances à Noël. |
| Vous n'avez rien à perdre | • | • | lui proposer une autre solution. |
| Si tu veux un conseil, | • | • | parles-en avec ton banquier rapidement. |

UNITÉ 6

Test

1

Mettez le verbe entre parenthèses au conditionnel présent ou passé.

6 points

1. Si j'avais pu, je vous (aider) évidemment !
2. Hier soir, une voiture piégée (exploser) en plein centre-ville.
3. L'appartement (être) plus confortable s'il y avait un joli canapé.
4. Si vous aviez été à ma place, qu'est-ce que vous (faire) ?
5. Ils (vivre) dans la même ville depuis un an ? Ah bon ?
6. L'avion du président (devoir) se poser dans quelques minutes à l'aéroport de Fiumicino.



2

Écoutez et dites ce que chaque personne exprime : un doute, un conseil, un regret, un fait imaginaire, un reproche, une information incertaine.

4 points

- dialogue 1 : dialogue 3 :
 dialogue 2 : dialogue 4 :

3

Choisissez ce qui convient pour compléter chaque phrase.

5 points

1. d'avoir parlé de ça avec le directeur.
 a) Je n'aurais pas dû b) Je regrette c) Il n'aurait pas fallu
2. on n'aurait pas écouté ce médecin.
 a) Si j'avais su, b) c'est stupide qu' c) On aurait mieux fait
3. que vous puissiez assister à cette réunion.
 a) Vous avez eu tort b) Si vous aviez su c) Il aurait fallu
4. que tu n'aies pas revu Goran.
 a) Tu aurais dû b) C'est dommage c) Tu regrettes
5. de finir ce travail hier soir.
 a) J'aurais mieux fait b) J'aurais dû c) Si j'avais su

4

Écoutez votre professeur et retrouvez les phrases dans lesquelles vous entendez un reproche. Notez ensuite comment la personne exprime le reproche.

phrases

expression du reproche

9 points

| | |
|-------|-------|
| | |
| | |
| | |
| | |
| | |
| | |
| | |
| | |
| | |
| | |

5

Mettez le verbe entre parenthèses au temps qui convient.

3 points

1. Si vous pouviez me rappeler dans la journée, ça me (arranger)
2. Qu'est-ce que tu (dire) si tu avais appris la nouvelle plus tôt ?
3. Je vous aurais bien accompagnés si je (savoir) que vous alliez au cinéma.

6

Récrivez les phrases suivantes en utilisant un gérondif

3 points

1. Si vous perdez un peu de poids, vous vous sentirez beaucoup mieux.
2. Elle est tombée dans la rue et elle s'est fracturé la jambe !
3. Je bois beaucoup de thé quand je travaille à mon bureau.

UNITÉ 6

Test

1

Mettez le verbe entre parenthèses au conditionnel présent ou passé.

6 points

1. Si j'avais pu, je vous (aider), évidemment !
2. Hier soir, une voiture piégée (exploser) en plein centre-ville.
3. L'appartement (être) plus confortable s'il y avait un joli canapé.
4. Si vous aviez été à ma place, qu'est-ce que vous (faire) ?
5. Ils (vivre) dans la même ville depuis un an ? Ah bon ?
6. L'avion du président (devoir) se poser dans quelques minutes à l'aéroport de Fiumicino.



2

Écoutez et dites ce que chaque personne exprime : un doute, un conseil, un regret, un fait imaginaire, un reproche, une information incertaine.

4 points

- dialogue 1 : dialogue 3 :
- dialogue 2 : dialogue 4 :

3

Choisissez ce qui convient pour compléter chaque phrase.

5 points

1. d'avoir parlé de ça avec le directeur.
a) Je n'aurais pas dû b) Je regrette c) Il n'aurait pas fallu
2. on n'aurait pas écouté ce médecin.
a) Si j'avais su, b) c'est stupide qu' c) On aurait mieux fait
3. que vous puissiez assister à cette réunion.
a) Vous avez eu tort b) Si vous aviez su c) Il aurait fallu
4. que tu n'aies pas revu Goran.
a) Tu aurais dû b) C'est dommage c) Tu regrettes
5. de finir ce travail hier soir.
a) J'aurais mieux fait b) J'aurais dû c) Si j'avais su

4

Écoutez votre professeur et retrouvez les phrases dans lesquelles vous entendez un reproche. Notez ensuite comment la personne exprime le reproche.

phrases

expression du reproche

9 points

| | |
|-------|-------|
| | |
| | |
| | |
| | |
| | |
| | |
| | |
| | |
| | |
| | |

5

Mettez le verbe entre parenthèses au temps qui convient.

3 points

1. Si vous pouviez me rappeler dans la journée, ça me (arranger)
2. Qu'est-ce que tu (dire) si tu avais appris la nouvelle plus tôt ?
3. Je vous aurais bien accompagnés si je (savoir) que vous alliez au cinéma.

6

Récrivez les phrases suivantes en utilisant un gérondif

3 points

1. Si vous perdez un peu de poids, vous vous sentirez beaucoup mieux.
2. Elle est tombée dans la rue et elle s'est fracturé la jambe !
3. Je bois beaucoup de thé quand je travaille à mon bureau.

Autoévaluation 3

Cadre européen niveau B1

JE PEUX RÉPONDRE EN HÉSITANT/EN REFUSANT

1

Complétez les phrases avec une des expressions de la liste.

Nous serions très heureux de • Je suis dans l'impossibilité • Ce n'est pas possible • On n'a qu'à • Nous sommes désolés de

- ne pas pouvoir assister à votre cocktail mercredi soir.
– Quel dommage ! Nous vous aurions reçus avec grand plaisir.
- Ça te dirait de faire un petit tour en bateau ?
– J'aurais bien aimé mais aujourd'hui.
- aller voir Dominique et Anne !
– Oui, c'est une super idée ; allons-y !

JE PEUX EXPRIMER LA CONDITION ET L'HYPOTHÈSE

2

Rayez les formes qui ne conviennent pas.

- Si nous pouvions, (retournons – nous retournerons – nous retournerions) à Prague.
- (À supposer que – Au cas où – À condition que) tu ne pourrais pas arriver à l'heure à la réunion, je prendrai des notes pour toi.
- Je (partirais – pars – serais parti) tout de suite si j'avais su où aller.
- Si ses amis ne (diront rien – avaient rien dit – disent rien), cet homme est en tort, c'est sûr.
- Même s'il insiste, nous (refuserions – refuserons – aurions refusé).

JE PEUX SUGGÉRER QUELQUE CHOSE À QUELQU'UN

3

Parmi ces phrases, cochez celles qui servent à suggérer quelque chose à quelqu'un.

- | | |
|---|---|
| <input type="checkbox"/> Vous n'avez qu'à en parler avec lui. | <input type="checkbox"/> C'est stupide de ne pas l'avoir appelée. |
| <input type="checkbox"/> Vous auriez dû partir plus tôt. | <input type="checkbox"/> Il vaudrait mieux rester un peu dehors. |
| <input type="checkbox"/> Si j'ai un conseil à te donner, n'y va pas ! | <input type="checkbox"/> Pourquoi ne pas avouer ton erreur ? |
| <input type="checkbox"/> Pourquoi ne pas avouer ton erreur ? | <input type="checkbox"/> Vous auriez pu m'avertir, quand même... |
| <input type="checkbox"/> J'ai eu tort de faire ça. | |

JE PEUX EXPRIMER LE REGRET/LE REPROCHE

4

Relisez les phrases de l'activité 3 et complétez le tableau.

phrases exprimant le regret

phrases exprimant le reproche

JE PEUX UTILISER LE GÉRONDIF

5

Récrivez les phrases en utilisant un gérondif.

- Quand elle a vu mon chapeau, elle a éclaté de rire.
- Travaillez un peu moins, vous serez plus en forme.
- L'ordinateur cherche la meilleure solution. Il compare toutes les informations.
- Si tu ne fais aucun effort, tu n'auras pas tes examens.

Comptez 1 point par bonne réponse.

Vous avez...

- 3 points : félicitations !
- moins de 3 points, revoyez les pages 72, 73 de votre livre et les exercices de votre cahier.

Comptez 1 point par bonne réponse.

Vous avez...

- 5 points : félicitations !
- moins de 5 points, revoyez les pages 74, 75 de votre livre et les exercices de votre cahier.

Comptez 1 point par bonne réponse.

Vous avez...

- 4 points : félicitations !
- moins de 4 points, revoyez les pages 76, 77, 78, 79 de votre livre et les exercices de votre cahier.

Comptez 1 point par bonne réponse.

Vous avez...

- 4 points : félicitations !
- moins de 4 points, revoyez les pages 85, 89 de votre livre et les exercices de votre cahier.

Comptez 1 point par bonne réponse.

Vous avez...

- 4 points : félicitations !
- moins de 4 points, revoyez les pages 90, 91 de votre livre et les exercices de votre cahier.

⇒ RÉSULTATS : points sur 20 points = %



Préparation au DELF B1 (module 3)

COMPRÉHENSION DE L'ORAL



Écoutez, puis cochez la réponse qui convient ou écrivez la réponse demandée.

1. Conversation

1. Qui sont monsieur Moreno et Anne-Marie ?

.....

2. Anne-Marie voudrait voir monsieur Moreno :

aujourd'hui.

demain.

quand il sera disponible.

3. Anne-Marie :

a travaillé sur le projet SGF.

va travailler au service « exploitation ».

va travailler au service « système ».

4. Son expérience auprès de l'équipe d'Éric a été :
 très intéressante. ennuyeuse.

plutôt mauvaise.

5. Anne-Marie aimerait :

garder son poste. changer de poste.

que son poste évolue.

6. Monsieur Morenol :

accepte la demande d'Anne-Marie.

refuse la demande d'Anne-Marie.

ne donne pas encore de réponse.

2. Émission de radio

1. Quelles sont les deux passions d'Hélène Grimaud ?

.....

2. De quoi souffrait-elle quand elle était enfant ?

Comment son état s'est-il amélioré ?

3. À quel âge a-t-elle commencé la musique ?

.....

4. Comment peut-on qualifier ses débuts ?

Difficiles.

Dououreux

Plutôt bons. Exceptionnels.

5. Quels sont les deux points essentiels qui font dire, dès le début de sa carrière, qu'elle est

différente des autres ?

6. Où vit-elle ?

7. Qu'est-ce qui a représenté un grand changement dans sa vie ?

8. Qu'a-t-elle créé ?

COMPRÉHENSION DES ÉCRITS

Lisez le texte, puis répondez aux questions en cochant la réponse qui convient ou en écrivant l'information demandée.

Culture : retiens la nuit !

Des théâtres qui frappent les trois coups en fin d'après-midi, des musées qui ouvrent jusqu'en début de soirée. Presque comme le cinéma...

Un coup de théâtre. En novembre 2000, le théâtre de la Gaîté-Montparnasse programme Fabrice Luchini à 18 h 30. Avant le traditionnel spectacle de 21 h. Chez les théâtres parisiens, on rigole doucement. Deux productions à la suite sur le même plateau, cela paraît intenable. Jamais le public ne se libérera si tôt ! Erreur. La formule du double horaire, qui existait déjà dans

l'entre-deux-guerres, est désormais la norme. « En un an, la grande majorité des théâtres se sont mis à faire une séance supplémentaire à 19 h, remarque Georges Téret, président du Syndicat des théâtres privés parisiens. Nous allons d'ailleurs lancer une étude sur les motivations de ce public. »

Les salles subventionnées, plus soucieuses de fidélisation, ont

déjà quelques éléments de réponse. « Les gens nous disent qu'ils veulent venir directement du travail et sortir plus tôt. Comme ça, ils ne rentrent pas trop tard quand ils habitent en banlieue ou quand ils doivent payer une baby-sitter », explique Elodie Regibier, responsable des relations avec le public à la Colline. Depuis 1997, la scène nationale du 20^e arron-

Préparation au DELF B1 (module 3)

dissement a donc lancé une formule « horaires avancés ». Chaque mardi, les représentations ont lieu à 19 h 30 dans la grande salle et à 19 h dans la petite, au lieu de 20 h 30 et 21 h. Une réussite. « *Le prix moyen des places est légèrement inférieur ces soirs-là. Mais le*

taux de fréquentation, lui, est nettement supérieur : +5 %. »

Les abonnés, d'ailleurs, réservent en priorité sur ces dates. Du coup, la plupart des salles municipales (Théâtre 13, Théâtre 14, Théâtre Paris-Villette...) lui ont emboîté le pas. Et ceux qui n'ont pas bougé ? Des ringards ?

Non. Comme la plupart des cinémas, ils ont simplement moins besoin de draguer leur public, largement acquis. À l'exemple du Théâtre de la Ville. Bousculer 70 % d'abonnés habitués du 20 h 30 au nom de quelques adeptes du sortir-tôt serait un peu barbare.

Morgane Bertrand, *Le Nouvel Observateur*.

1. Quel est le sujet de cet article ?

.....

2. Comment les habitués des théâtres ont-ils d'abord réagi à cette nouveauté ? Avaient-ils raison ?

.....

3. Pour quelles raisons 18 h 30 peut-elle sembler une bonne heure ?

.....

4. Les séances à horaires avancés connaissent :

plus de monde et des prix un peu plus élevés.

moins de monde et des prix un peu plus bas.

plus de monde et des prix un peu plus bas.

un peu moins de monde et des prix identiques.

5. Comment peut-on expliquer que certains

théâtres n'ont rien changé ?

PRODUCTION ÉCRITE

Essai

Sur un forum de discussion, vous écrivez ce que vous pensez (de 160 à 180 mots) du dernier film ou de la dernière pièce que vous avez vu(e), du dernier livre que vous avez lu ou du dernier cédé de musique que vous avez acheté. Vous le/la conseillez ou déconseillez et vous expliquez pourquoi.

PRODUCTION ORALE

1. Entretien informel (2 à 3 minutes)

Parlez de votre activité professionnelle ; expliquez en quoi consiste votre travail ou vos études et dites pourquoi vous avez fait ce choix.

2. Exercice en interaction (3 à 4 minutes)

Comparer et opposer des choix. Faire comprendre ses opinions et ses réactions pour trouver une solution à un problème ou à des questions pratiques.

Un de vos collègues va quitter l'entreprise pour aller vivre à l'étranger. Avec certains collègues, vous décidez de lui préparer une petite fête et de lui faire un cadeau. Votre patron n'est pas d'accord pour organiser cela dans l'entreprise et voudrait que cette fête ait lieu à l'extérieur. Vous essayez de le convaincre. L'examineur joue le rôle du patron.

3. Monologue suivi (préparation : 10 minutes)

Dégagez le thème du texte ci-contre puis donnez votre opinion.

Près de 8 Français sur 10 sont pour la candidature de Paris aux Jeux olympiques de 2012. Cette écrasante majorité ne doit pas faire oublier que certains sont plutôt contre !

Les opposants pensent, en effet, que Paris est déjà la capitale d'un des pays les plus riches du monde et également sa ville la plus visitée. Même en France, des villes plus pauvres auraient pu profiter des Jeux pour se moderniser et puis, de nombreux autres pays, que ce soit en Europe ou sur d'autres continents auraient plus besoin de l'énorme apport financier que peut représenter une telle manifestation sportive. Alors, pourquoi toujours ne penser qu'à soi-même et à ses propres intérêts ?

Sondage Sofres réalisé en octobre 2004
D'après *Les Clés de l'Actualité Junior*, n° 464
(10 au 16 mars 2005).



**(Inter)agir
dans des situations
sociales**

4
module

UNITÉ 7

page 100

- Participer à un échange
- Articuler son discours

UNITÉ 8

page 112

- Exprimer l'opposition et la concession
- Les expressions imagées

EVALUATION

page 124

- Test Unité 7
- Test Unité 8
- Autoévaluation
- Préparation au DELF B1